

LECCIONES APRENDIDAS EN FINANCIACIÓN: ASISTENCIA PARA EL DESARROLLO DE PROYECTOS

Lecciones aprendidas de la comunidad
del Pacto de los Alcaldes



Covenant of Mayors
for Climate & Energy
EUROPE



Muchos de los firmantes del Pacto de los Alcaldes han usado los mecanismos de asistencia técnica (AT) para desarrollar proyectos en el marco de sus Planes de Acción para el Clima y la Energía Sostenible (PACES). En este folleto encontrará diversas lecciones que han aprendido ciudades y regiones de toda Europa que se han beneficiado, o que están usando en la actualidad, alguna de las opciones de AT con el objetivo de ayudar a futuros beneficiarios en el proceso de solicitud.

Esta publicación se centra principalmente en la Asistencia para el desarrollo de proyectos (PDA) de H2020, que antes se financiaba dentro del programa europeo de energía inteligente (Intelligent Energy Europe, IEE) como el instrumento MLEI (Mobilizing Local Energy Investments, Movilización de las inversiones locales en energía). El PDA ayuda a aumentar la capacidad de ofrecer proyectos de inversión; además, también lleva la eficiencia energética y las energías renovables al radar de los políticos. También impulsa la colaboración entre los departamentos en una autoridad pública y aumenta la confianza y la coordinación entre distintos niveles de gobierno, como regiones y municipios. En la segunda sección se describe el programa de Asistencia Local en el Sector de la Energía (ELENA). Por último, la tercera sección amplía la información sobre la Dotación de Asistencia Técnica del Fondo Europeo de Eficiencia Energética (DAT del FEEE).

MECANISMOS DE ASISTENCIA TÉCNICA



Descripción	PDA de Horizon 2020	ELENA – Asistencia Local en el Sector de la Energía	FEEE – Fondo Europeo de Eficiencia Energética Dotación de Asistencia Técnica (DAT) del FEEE
Inversión prevista en millones de €	7,5 – 50	> 30	5 - 25
Índice entre factores de apalancamiento	1:15	1:20 (o 1:10 para el transporte y del 100 % en las inversiones residenciales)	1:20
Costes que pueden incluirse	Personal Subcontratación Gastos fijos adicionales (viajes, actos, talleres, publicaciones, promoción)	Personal Asesores	Personal Asesores
Proceso de solicitud	Proceso competitivo Convocatoria anual de propuestas con un plazo	1 persona de contacto Proceso interactivo Sin plazo	1 persona de contacto Proceso interactivo Sin plazo
Subvención	100%	90%	90%
Otras obligaciones	Comunicación de los resultados	Cumplimiento del factor de endeudamiento mínimo	Préstamos a través del FEEE

Tabla 1. Comparación de 3 dotaciones de asistencia técnica

(Fuente: Webinar del Pacto de los Alcaldes: «[European Technical assistance facilities: What do they offer to public authorities?](#)»; [Dotación de Asistencia Técnica europeas: ¿qué ofrecen a las autoridades públicas]))

PDA DE HORIZON 2020



¿CÓMO FUNCIONA LA ASISTENCIA PARA EL DESARROLLO DE PROYECTOS DE H2020?

La asistencia para el desarrollo de proyectos es una dotación de asistencia técnica gestionada por la Agencia Ejecutiva Para Pymes (Executive Agency for SMEs, EASME) en virtud de la convocatoria de Horizon 2020 y está destinada a las autoridades públicas y a sus agrupaciones, las empresa de servicios energéticos, los operadores de infraestructuras y organismos público-privados, las cadenas minoristas y los propietarios de grandes propiedades, además de servicios/industria. La PDA presta su apoyo aumentando la experiencias técnica, económica y legal necesaria para el desarrollo de los proyectos, lo que deriva en el lanzamiento de inversiones en energía sostenible concretas, que son el objetivo final y el producto de los proyectos.



¿PARA QUÉ SECTORES ES RELEVANTE ESTE PROGRAMA?

Los sectores relevantes incluyen: edificios de propiedad pública o privada, infraestructuras como el alumbrado público, la calefacción o refrigeración de distrito o los sistemas de aguas residuales, el transporte urbano, la industria y los servicios.



¿QUÉ AUTORIDADES PÚBLICAS LO USAN YA?

Graz (AT); Sofía (BG); provincia de Limburgo, Bruselas, Amberes (BE); Solrød, Sonderborg (DK); provincia de Girona, Navarra, Pamplona, Extremadura, País Vasco (ES); región del Grand Est, región Île de France, región de Alsacia (FR); Atenas, Alimos (GR); Zagreb (HR); región de La Marca, Padua, región del Piamonte, provincia de Matera, región de Liguria, región de Emilia Romagna, región Friuli Venezia Giulia, Parma, Turín, provincia de Teramo, Roma (IT); Cork (IE); condado de Ādaži, condado de Bauska, Jūrmala, condado de Tukums, Riga (LV); región Østerdal sur (NO); Hengelo (NL); Lisboa (PT); condado de Cambridgeshire, Oxfordshire (GB)...



© unsplash.com/@superandrew



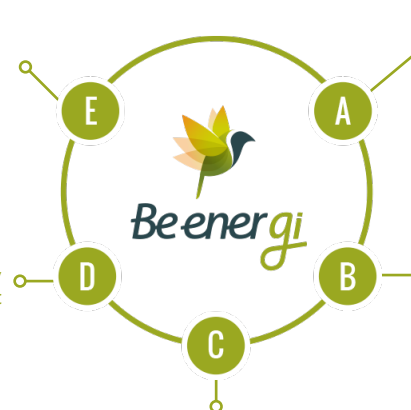
LECCIONES APRENDIDAS DE ...

Provincia de Girona (ES): proyecto Beenergi

El programa Beenergi de H2020 del consejo provincial de Girona ofrece a los firmantes del Pacto de los Alcaldes asistencia técnica, económica y legal. El objetivo del proyecto es movilizar las inversiones en energía sostenible, promover la eficiencia energética en el alumbrado público y en los edificios municipales. El programa Beenergi promueve nuevos modelos organizativos por medio de innovadores sistemas de financiación y pretende simplificar los aspectos técnicos y legales de los procedimientos administrativos. Uno de los objetivos del programa es el refuerzo de las capacidades de las partes interesadas clave (pymes, personal de la administración pública, entidades financieras) y los municipios. Además, Beenergi también ofrece acceso a los datos sobre el consumo de energía local de los edificios municipales y el alumbrado público. Los datos y los resultados que genera el programa se revelan y comparten con las entidades interesadas de modo que puedan reproducirse nuevos programas en otras regiones y municipios.

Technical assistance for creating planning instruments for producing and distributing forest biomass.

Legal and technical advice regarding the process of improving energy efficiency in public lighting and public buildings by signing contracts with ESCOs or through other financing schemes.



Technical assistance needed to improve energy efficiency in public exterior lighting, by signing contracts with energy service companies (ESCO) or through other financing schemes.

Technical assistance needed to improve energy efficiency in public buildings, by signing contracts with ESCOs or through other financing schemes.

Technical assistance needed to install forest biomass boilers or heating networks or boilers that combine the use of other sources of renewable energy, and carry out other installations to obtain greater energy efficiency in buildings, by signing contracts with ESCOs or through other financing schemes.

Diagrama 1. Asistencia técnica proporcionada por Beenergi

(fuente: [sitio web de Beenergi](#), [página de asistencia técnica](#))

Municipios que han recibido asistencia técnica del [programa Beenergi](#)

Ejemplo 2. Municipio de Solrød (DK): planta de biogás de Solrød

En 2014, el municipio de Solrød colaboró con socios de la industria, proveedores, negocios e instituciones de investigación para desarrollar la planta de biogás de Solrød que produce energía verde a partir de algas y otros subproductos tales como los residuos orgánicos y el estiércol de las granjas locales. Esta innovadora asociación público-privada catalizó múltiples beneficios para la comunidad más amplia de Solrød y para las partes interesadas locales al ofrecerles nuevas fuentes de energía renovable. La financiación del instrumento MLEI (Mobilizing Local Energy Investments, movilización de las inversiones locales en energía) del IEE garantizó el respaldo siguiente: financiación para la fase final de preparación, gestión de proyectos y comunicaciones, y ayuda con las técnicas de licitación. El éxito global del proyecto se refleja en la inversión de 12,7 millones de euros en un contrato llave en mano para la construcción de una planta de biogás de cogeneración y la compra de un motor de biogás, reducciones aproximadas de las emisiones de CO₂ en 40,100 toneladas de CO₂/año y la producción de 60 GWh/año de energía renovable a partir de fuentes sostenibles.

Provincia de Limburgo (BE): ESCOLIMBURG2020

En 2013, la provincia de Limburgo (Bélgica) se unió a Infrac, la empresa de servicios energéticos local (ahora: Fluvius), y a DuboLimburg, un centro de apoyo provincial, para impulsar sus ambiciones de convertirse en una región neutral para el clima. [ESCOLIMBURG2020](#) fue un proyecto IEE-MLEI que se centró en la renovación sostenible a gran escala y con eficiencia energética de los edificios públicos. Infrac proporcionó gran asistencia en relación con la contabilidad energética, las auditorías energéticas, los estudios de viabilidad y el proceso de licitación, además de desarrollar una serie de servicios para ESCO adaptados a los municipios de Limburgo. DuboLimburg, que antes había ayudado a la provincia en la preparación de sus planes de acción climáticos e inventarios de emisiones de referencia para cada municipio individual, fue contratado para ayudar a traducir estos planes y datos en proyectos concretos dentro del marco ESCOLimburg. Juntos, estos tres socios contribuyeron de forma sustancial a la ambición climática provincial y a la reducción de los costes de la energía pública.

Condados de Ādaži, Bauska y Tukums, Jūrmala (LV): SUNShINE & Accelerate SUNShINE

En Letonia, varios municipios decidieron renovar y modernizar algunos edificios multifamiliares que se construyeron durante el período soviético, para reducir el consumo de energía y ampliar la vida de los edificios de apartamentos. Para concretar estos planes en acción, el proyecto SUNShINE respalda los contratos de rendimiento energético (CRE) en los que las ESE ofrecen sus servicios de eficiencia energética. Estos incluyen la auditoría energética de la casa, la documentación técnica, el análisis y el seguimiento de los resultados. Hasta el momento, cuatro municipios de los condados de Ādaži, Bauska, Jūrmala y Tukums se han beneficiado de este marco. Como consecuencia de ello, la [documentación de CRE](#) para los proyectos de renovación de los edificios públicos en Letonia se ha elaborado en gran parte basada en la experiencia de SUNShINE. Accelerate SUNShINE es la continuación del proyecto y se centra principalmente en los municipios, en sus edificios públicos y en los edificios multifamiliares.

Ecopower (BE), Courant d'Air (BE), Som Energia (ES), Enercoop (FR), Energy4all (GB): REScoop MECISE

Para desbloquear las posibilidades de ahorro energético que se obtienen con las renovaciones energéticas, el proyecto REScoop MECISE (Movilización de los Ciudadanos Europeos para Invertir en Energía Sostenible) reúne cinco cooperativas de energía renovable (REScoops). El objetivo de REScoop MECISE es desarrollar enfoques innovadores para el lanzamiento de inversiones concretas por parte de los ciudadanos europeos y las autoridades locales en proyectos de energías renovables y eficiencia energética. A través de REScoop MECISE, los ciudadanos y las autoridades locales disponen ahora de asistencia personal y pericia técnica directa para iniciar proyectos de renovación de energía profundos. El éxito del proyecto también se refleja en el establecimiento de nuevas cooperativas como resultado del establecimiento de innovadoras soluciones de financiación y de la facilitación de las colaboraciones entre ciudadanos y municipios.



Región del Piemonte (IT) - 2020Together

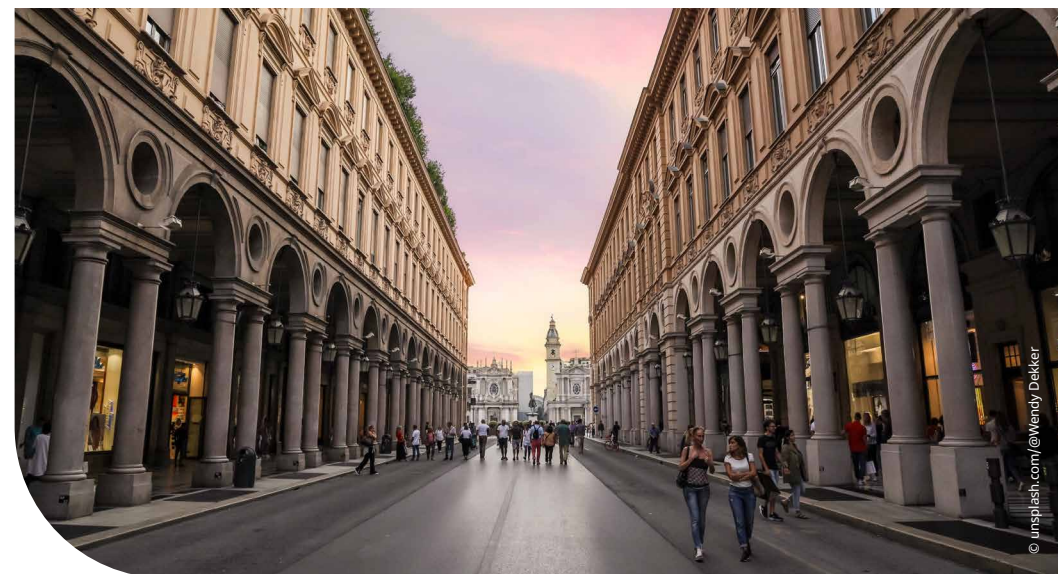
Con el objetivo de responder a las necesidades de los municipios y de superar las preocupaciones económico-financieras a nivel local, y de comenzar las renovaciones para mejorar la eficiencia energética de los activos públicos, es decir, edificios y alumbrado público, la región del Piemonte se asoció con la ciudad metropolitana de Turín, la ciudad de Turín y el Environment Park para desarrollar el proyecto 2020Together. Se prestó especial atención a las medidas de financiación innovadora de los contratos de rendimiento energético (CRE) y a la implantación de nuevas formas de asociaciones financieras entre las administraciones públicas locales y los inversores privados, ESE (empresas de servicios energéticos). El proyecto permitió a 11 municipios de la zona metropolitana beneficiarse del modelo innovador de licitación de eficiencia energética desarrollado. Además, para promover la posibilidad de reproducir el proyecto, se ha elaborado una «[Guía para la elaboración de contratos CRE: la experiencia 2020Together](#)» (IT).



LECCIONES APRENDIDAS Y RECOMENDACIONES DE LAS AUTORIDADES LOCALES QUE USARON LA PDA/LOS MLEI DE IEE H2020 (PUNTO DE VISTA DE LOS BENEFICIARIOS)

RECOMENDACIONES DE LOS BENEFICIARIOS

- **Destrezas y pericia:** Para el éxito de la solicitud y realización del proyecto, resulta esencial contar con profesionales muy preparados. El equipo debería componerse de personas con destrezas técnicas, conocimiento del idioma local, experiencia legal y experiencia práctica anterior en proyectos similares.
- **Duración y gastos:** Dependiendo del tamaño del consorcio y de la experiencia anterior, el proceso de solicitud puede durar entre 1 y 4 meses. Puede preverse que se produzcan gastos adicionales durante la fase de preparación, debido a diversos conjuntos de datos que deben incluirse en el formulario de solicitud. El marco temporal desde la presentación hasta la firma de la subvención suele ser superior a 8 meses.
- **Documentación uniforme de los datos:** Para preparar una solicitud con éxito, así como para la entrega de los informes, resulta esencial disponer de documentación fiable de los datos históricos. Una de las soluciones sería contratar personal permanente responsable de la actualización, el control y el aseguramiento de la calidad de los datos.
- **Transferencia de conocimientos:** Dada la complejidad y la naturaleza plurianual de los proyectos, debe darse prioridad a la transferencia de las destrezas técnicas y administrativas entre las personas implicadas durante todo el período. Esto es importante, especialmente entre dos ciclos políticos, que suelen durar 4-5 años.



LECCIONES APRENDIDAS Y RECOMENDACIONES DE EASME (PUNTO DE VISTA DE LAS AUTORIDADES FINANCIANTES)

- **Reproducción:** La innovación organizativa implica también la posibilidad de reproducción de las prácticas que obtienen éxito en territorios y segmentos de mercado distintos.
- **No debe infravalorarse el proceso de compra:** Por ejemplo, si le gustaría incluir una ESE, lleva tiempo recopilar primero las opiniones de los protagonistas del mercado, elaborar unas especificaciones técnicas para la licitación sólidas, planificar el proceso de selección, etc. Este proceso debe estar correctamente incluido en su propuesta.
- **Financiación de las inversiones:** Explique cómo va a financiar la inversión. La PDA le ayudará a elaborar el programa financiero, pero será útil haber tenido ya algunas conversaciones preliminares con los protagonistas financieros para comprender las opciones y plantear propuestas sensatas.



MÁS INFORMACIÓN (MATERIALES DE LECTURA ADICIONAL)

- [Puntos de contacto nacionales para Horizon 2020](#)
- [Preguntas frecuentes: PDA](#)
- [Financiación de la renovación de edificios: grabación de webinar](#)
- [Call 2020 Info Day](#)
- [Proyectos de PDA 2014 \(EE-11-2014\)](#)
- [Proyectos de PDA 2015 \(EE-11-2015\)](#)
- [Proyectos de PDA 2016 y 2017 \(EE-22-2016-2017\)](#)
- [Proyectos de PDA 2018 \(EE-11-2018\)](#)
- [Proyectos con respaldo de Energía Inteligente Europa desde 2011-2013](#)



ELENA

ASISTENCIA LOCAL EN EL SECTOR DE LA ENERGÍA



¿CÓMO FUNCIONA ELENA?

ELENA es una iniciativa conjunta del BEI y de la Comisión Europea enmarcada en el programa Horizon 2020. ELENA ofrece subvenciones para asistencia técnica centrada en la implantación de proyectos de eficiencia energética, aumento de la energía renovable integrada, además de innovadores proyectos de transporte y movilidad. La subvención para AT de ELENA puede usarse para financiar los costes relacionados con los estudios de mercado y de viabilidad, la estructuración financiera y del programa, los planes de negocios, así como la preparación de los procedimientos de subasta, los arreglos contractuales y las unidades de ejecución de proyectos.



¿PARA QUÉ SECTORES ES RELEVANTE ESTE PROGRAMA?

Los sectores relevantes incluyen los edificios, el transporte y la energía renovable.



¿QUÉ AUTORIDADES PÚBLICAS LO USAN YA?

Lovaina, Limburgo (BE); región de la Bohemia Central (CZ); Copenhague, Aarhus, Aalborg (DK); Barcelona (ES); región de Picardy, París, Burdeos, Lyon (FR); región del Aegeo sur, región de Épiro (GR); Kaposvá, Paks (HU); Zagreb (HR); Campi Salentina, Génova, Venecia, provincia de Bergamo (IT); condado de Tipperary (IR); Klaipėda (LI); Ámsterdam, Purmerend, Róterdam, provincia de Overijssel (NL); Bucarest (RO); Gotemburgo (SE); Bratislava (SK); Liubliana (SL); Bristol, Autoridad combinada de West Yorkshire, Cheshire East Borough Council, El Gobierno de Gales, Autoridad combinada del Gran Manchester (GB) y otras.



LECCIONES APRENDIDAS Y RECOMENDACIONES DE LAS AUTORIDADES LOCALES QUE USARON LA ASISTENCIA TÉCNICA ELENA (PUNTO DE VISTA DE LOS BENEFICIARIOS)

RECOMENDACIONES DE LOS BENEFICIARIOS

- **Comienzo temprano:** Se recomienda encarecidamente iniciar la conversación con el BEI tan pronto como empiece la fase de ideas del proyecto. Al hacerlo así, ambos socios ahorrarán tiempo y recursos durante la solicitud.
- **Nivel de preparación:** Antes de solicitar asistencia técnica, asegúrese que tiene claro las actividades e inversiones que se pide que respalde ELENA. También debería haber planes claros sobre cómo se financiará el proyecto.

- **Asistencia directa:** El equipo de asistencia técnica de ELENA del BEI está a disposición de los solicitantes para orientarlos en la fase de solicitud y también para dar apoyo a los beneficiarios durante el contrato de ELENA.
- **Obstáculos principales:** A continuación encontrará algunos de los principales retos y barreras que han identificado los beneficiarios del proyecto ELENA durante la implantación de las inversiones en eficiencia energética y energías renovables. Estos deberían alinearse con los tipos de barreras que ELENA puede ayudar a eliminar.

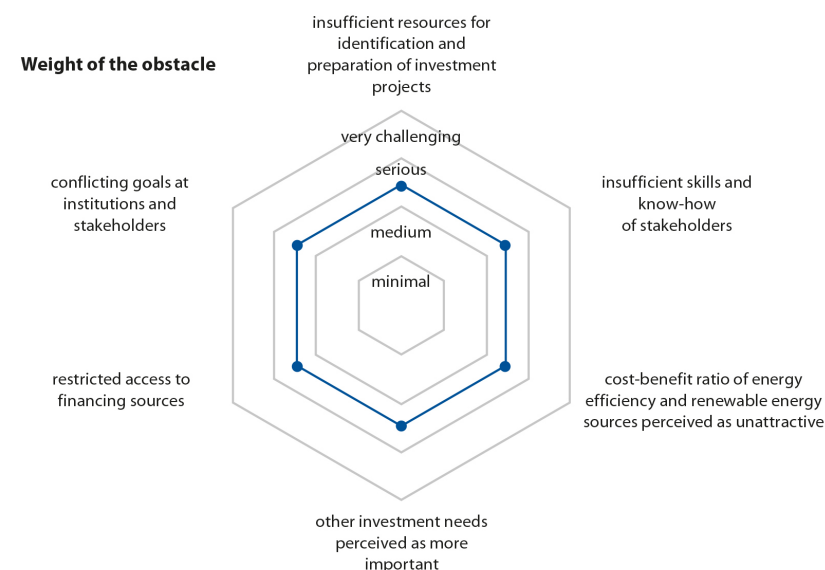


Diagrama 2. Obstáculos que se dan durante la implantación de los proyectos ELENA, de acuerdo con los encuestados

(fuente: [publicación en el 10.º aniversario de ELENA](#))



MÁS INFORMACIÓN

Recientemente, el instrumento ELENA celebró su décimo aniversario. Para resaltar algunas de las historias y ejemplos de éxito, el BEI publicó un estudio de evaluación.

En este estudio encontrará los resultados de una evaluación de los datos y documentos de todos los proyectos ELENA, una encuesta online de los beneficiarios y 15 entrevistas en profundidad. Además, se describen 8 proyectos representativos del éxito en Francia, Irlanda, Eslovenia, Dinamarca, España y los Países Bajos.

Más información sobre las [publicaciones por el 10º aniversario de ELENA](#)

EEEF

FONDO EUROPEO DE EFICIENCIA ENERGÉTICA
DOTACIÓN DE ASISTENCIA TÉCNICA (DAT) DEL FEEE



¿CÓMO FUNCIONA LA DOTACIÓN DE ASISTENCIA TÉCNICA DEL FEEE?

La AT del FEEE pretende eliminar el espacio que existe entre los planes de energía sostenible y las inversiones reales por medio del respaldo de todas las actividades necesarias para preparar las inversiones en proyectos de energía sostenible. Para ayudar a los beneficiarios de la AT, así como para garantizar una tasa de implantación de proyectos más elevada, FEEE ofrece respaldo de AT mediante la oferta de servicios de consultoría.

El FEEE selecciona expertos apropiados con los conocimientos técnicos y la pericia necesarios por medio de un proceso de licitación pública, que lleva a cabo en su totalidad el FEEE, y los asigna a los programas de inversión y a los municipios relevantes. Los beneficiarios de AT (autoridades públicas) pueden usar los servicios de consultoría para realizar, por ejemplo, estudios de viabilidad, auditorías energéticas y para evaluar la viabilidad económica de sus inversiones. El respaldo legal para los programas de inversión, por un lado, lo realizará directamente el beneficiario de la AT, mientras que los costes estarán cubiertos por el FEEE. Una solicitud de DAT del FEEE debe cumplir algunos criterios de idoneidad: (i) el beneficiario debe ser una autoridad pública o una empresa de propiedad pública; (ii) los ahorros energéticos primarios anuales deben alcanzar al menos el 20 %, en el caso de las tecnologías de energías renovables, reducir las emisiones de CO2 en un 20 %; (iii) alcanzar un factor mínimo de aprovechamiento de 20, es decir, el volumen de inversión final del proyecto, dividido por la cantidad de respaldo de DAT; y (iv) la financiación del volumen de la inversión del Fondo debe ser de 5 a 25 millones de euros.

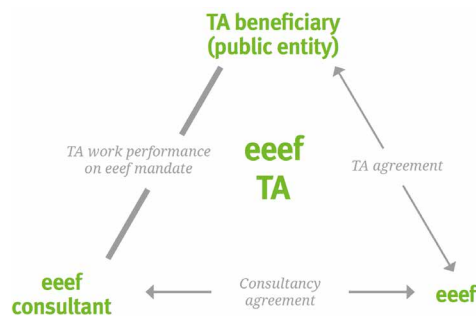


Diagrama 3. Procesos de DAT de FEEE clave y estructura de triangulación para ayudar al beneficiario público.

Cortesía de: [Fondo Europeo de Eficiencia Energética Informe anual de 2018](#)



¿PARA QUÉ SECTORES ES RELEVANTE ESTE PROGRAMA?

Los sectores relevantes incluyen la eficiencia energética, la energía renovable a pequeña escala o el transporte público urbano.



¿QUÉ AUTORIDADES PÚBLICAS LO USAN YA?

Gijón (ES); provincia de Ferrara, provincia de Bolzano, Módena, Ministerio de Defensa italiano (IT); Kaunas, municipio del distrito de Ukmergė (LT).

Provincia de Ferrara (IT)

En la región de Emilia Romagna (Italia), 4 municipios, a saber, Ferrara, Cento, Mesola y Voghiera, se benefician directamente de la AT con medidas previstas para mejorar el alumbrado público y la renovación profunda de 12 edificios (oficinas, ayuntamientos, instalaciones deportivas y escuelas). Los servicios de desarrollo de proyectos del FEEE incluyen soporte técnico en el desarrollo de proyectos, para realizar los estudios iniciales y las auditorías energéticas. En relación con la selección de ESE, se ha dado asesoramiento legal para estructurar el proceso de compra pública y establecer el marco legal. Además, para monitorizar los ahorros obtenidos durante la fase de ejecución del proyecto, se definieron sistemas de medida y comprobación. El volumen total previsto del proyecto de AT de la provincia de Ferrara es de 30,8 m de €.



LECCIONES APRENDIDAS Y RECOMENDACIONES DE LAS AUTORIDADES LOCALES QUE USARON LA DOTACIÓN DE ASISTENCIA TÉCNICA DEL FEEE (PUNTO DE VISTA DE LOS BENEFICIARIOS)

RECOMENDACIONES DE LOS BENEFICIARIOS

- **Asistencia directa:** La Dotación de Asistencia Técnica del FEEE ofrece una sesión interactiva, valoración directa y orientación mensual durante la fase de solicitud que ha demostrado ser útil para las autoridades locales.
- **Cómo alcanzar el éxito:** A la hora de iniciar la conversación con los políticos, es importante, para una realización con éxito del ciclo de proyecto, contar con la colaboración de la persona al cargo del municipio (los alcaldes).
- **Agrupamiento de municipios:** Para estimar mejor los riesgos financieros asociados con la fragmentación de los contratos y reducir las barreras administrativas, a la hora de solicitar los fondos resulta útil agregar varias poblaciones y municipios pequeños.
- **Valores iniciales exactos:** Antes de solicitar asistencia técnica, debe asegurarse de que se han calculado todos los datos iniciales relevantes sobre el consumo energético del edificio que va a renovarse. Esto ayudará a comprender mejor la viabilidad de la solicitud.
- **Beneficios de la AT del FEEE:** Ya se proporcionan asesores y expertos externos a partir del momento de la firma del contrato, lo cual aumenta en gran medida la rapidez del proceso en comparación con otras DAT. En 5-6 meses se entregan las licitaciones de CRE junto con los documentos administrativos técnicos, seguidos de un período más largo de cribado de los documentos internos y aprobación, que podría tardar de 10 meses a 1 año.



MÁS INFORMACIÓN

Puede obtener más información sobre los proyectos de la DAT del FEEE en el sitio web:

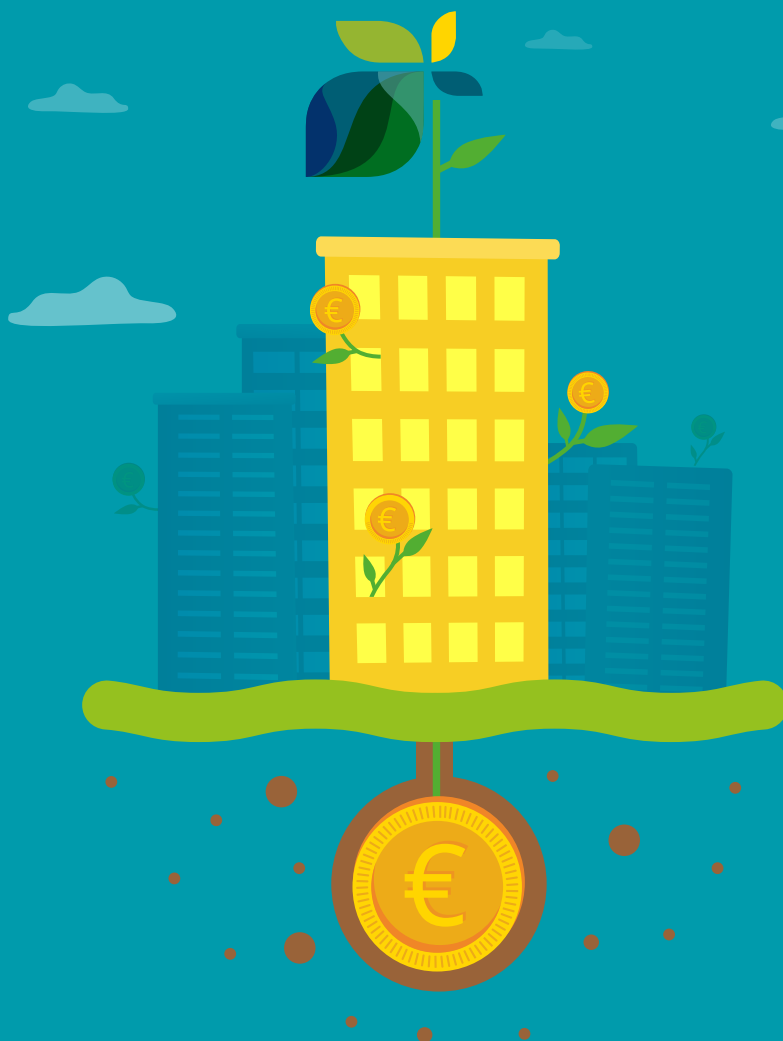
<https://www.eeef.lu/eeef-ta-facility.html>

Puede leer los informes anuales y trimestrales más recientes aquí:

<https://www.eeef.lu/all-publications.html>

Las nuevas solicitudes pueden enviarse a:

technical_assistance@eeef.eu



Obtenga más información sobre las oportunidades de financiación para su Energía sostenible y planes de acción climáticos en el [Sitio web Pacto de Alcaldes – Europa](#)

Publicado por la oficina europea del Pacto de los Alcaldes en noviembre 2019
Diseñado por unger+, www.ungerplus.de



Unión Europea, 2019
La publicación no implica a la Comisión Europea en ninguna responsabilidad de ningún tipo.



Covenant of Mayors
for Climate & Energy
EUROPE

A member
of the



GLOBAL COVENANT
of MAYORS for
CLIMATE & ENERGY